

## MEMO

**Arutelu seoses 23.07.2025 Transpordiameti korraldusega nr 1.1-3/25/480 antud riigitee 2 Tallinna–Tartu–Võru–Luhamaa tee km 168,36-176,84 asuva Kardla–Tartu lõigu ehitusloaga, AS Eesti Raudtee 08.06.2025 vaidega nr 13-8/3176-2 ja Transpordiameti 28.08.2025 vaideotsusega nr 1.2-2/25/13265-3**

12. september 2025 kell 11:00-12:00, TEAMS

Protokollis: Tiit Vunk

Osalejad:

**AS Eesti Raudtee** (vaide esitaja)

Arvo Smiltinš           Tehnikadirektor

Kermo Alamaa        Tehnilise dokumentatsiooni osakonna juhataja

Kaido Aettik          Taristusdirektor

Andrus Noor          Taristu arendusjuht

**Transpordiamet** (ehitusloa andja)

Janar Taal            Lõuna osakonna juhataja

Kaie Kruusmaa       Projekteerimise üksuse juhataja

Tiit Vunk             Projekteerimise üksuse projektijuht

Koosoleku kokkuvõte:

AS Eesti Raudtee viitas EhS § 39 lg-le 4, mille kohaselt annab ehitusloa TTJA, kui ehitusprojekt sisaldab ehitisi, mille kohta on ehitusloa andmine mitme riigiasutuse pädevuses.

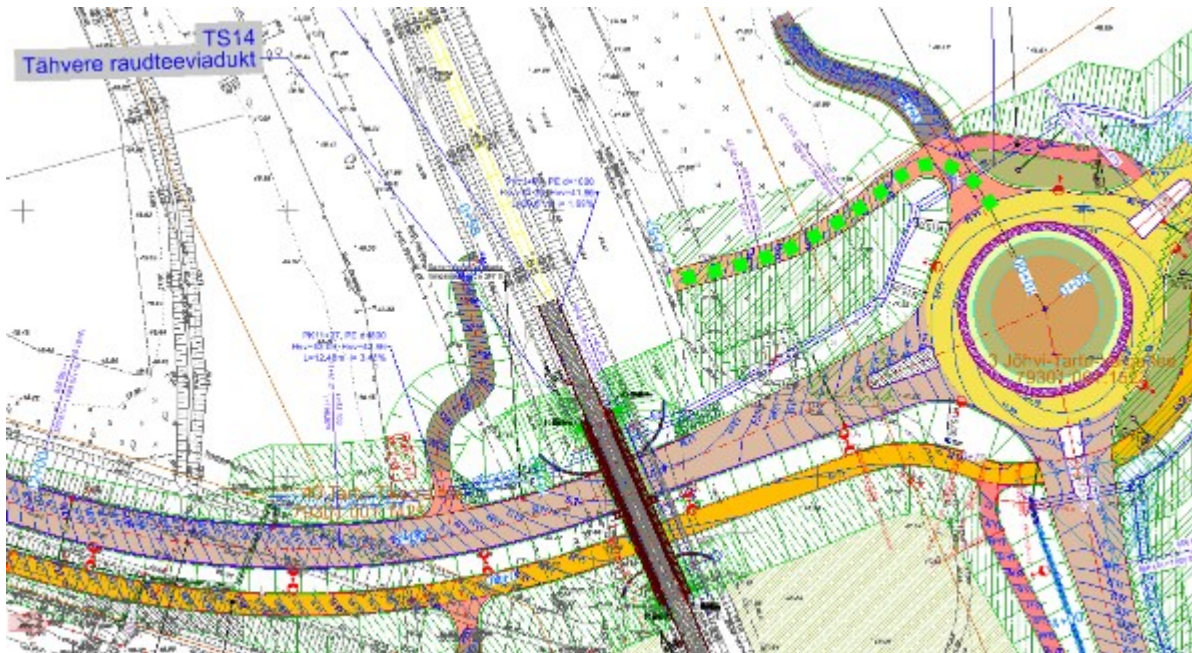
Transpordiameti teadmine on selline, et TTJA ei anna Transpordiameti projektidele ehituslube, kuigi see sisaldab mitmeid osi. Transpordiamet lahendab selle küsimuse selliselt, et uue õigusaktiga muudetakse varem väljastatud ehitusluba ning raudteeviaduktidele taotleb ehitusluba ehitaja TTJA-lt, kui on projektid viinud nõuetega kooskõlla ning kooskõlastanud AS Eesti Raudteega.

AS Eesti Raudtee ei ole vastu viaduktide lahendusele (projektid on kooskõlastatud), vaid sobivalt on lahendamata raudteemaale juurdepääsud ja täielikult lahendamata on raudteedega seotud tehnovõrkude ümberehitamine.

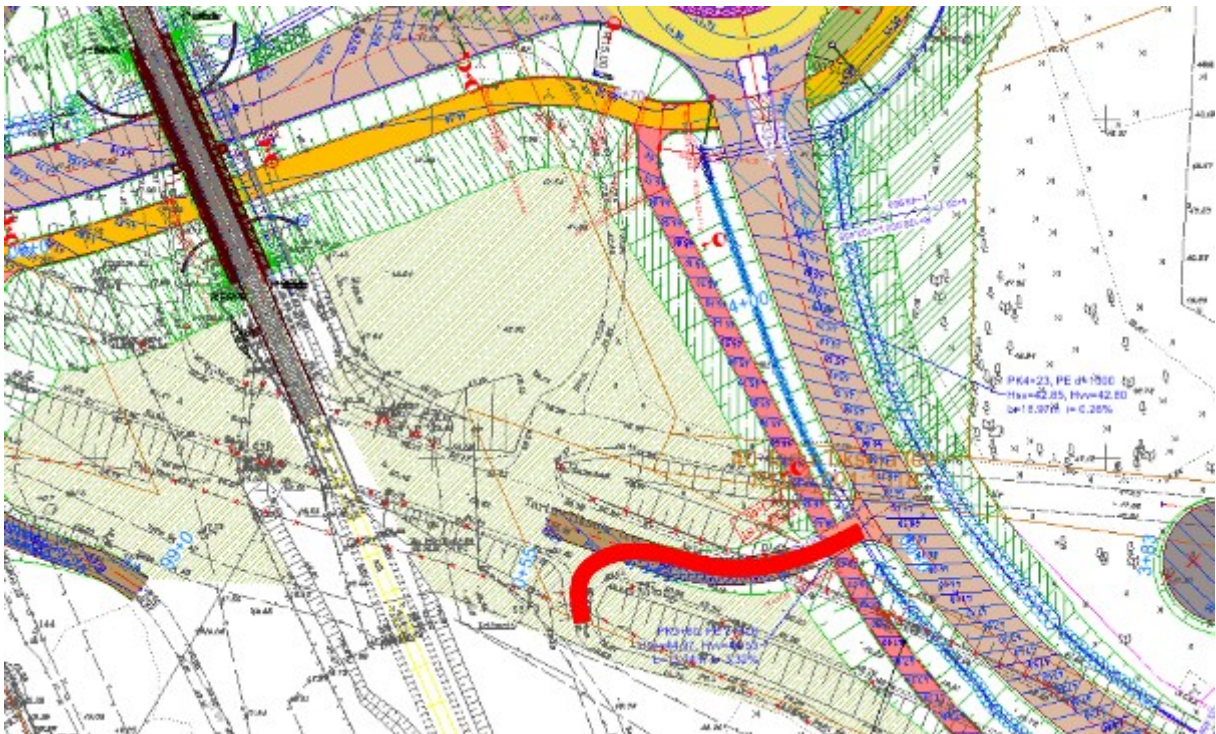
Transpordiamet nõustub nimetatud küsimused lahendama ehitusloa kõrvaltingimuste muutmisega. Tehnovõrkude projektid koostab ehitaja, kuna pole teada millal projekt ehitusse läheb ning ehitaja saab projektide koostamisel arvestada oma ehitustehnoloogiast tulenevate asjaoludega. Kõrvaltingimustesse on võimalik lisada projekti muutvaid tingimusi, et lahendada raudteemaale juurdepääsu tingimusi.

**Alljärgnevalt on toodud välja arutelu tulemusena kokku lepitud muudatused, millises osas on vajalik ehitusloa muutmine ja millises osas on projektiga kavandatud lahendus sobiv:**

1. Projekteeritud Tähtvere raudteeviadukti kirde poolsele raudteemaa osale projekteeritud juurdepääs on sobiv (alloleval joonisel näidatud roheline katkendjoonega).



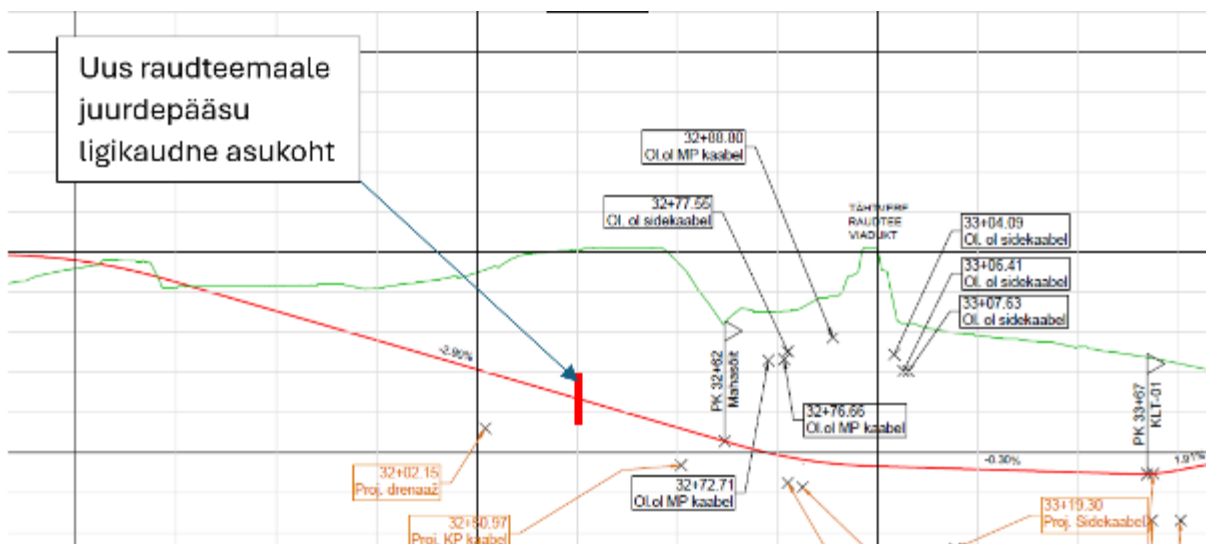
2. Muuta tee ehitusloa kõrvaltingimusega Tähtvere raudteeviadukti kagu poolsele raudteemaa osale kavandatud juurdepääsutee lahendust selliselt, et see läheks kokku olemasoleva hooldusteedga (alloleval joonisel näidatud punase joonega)



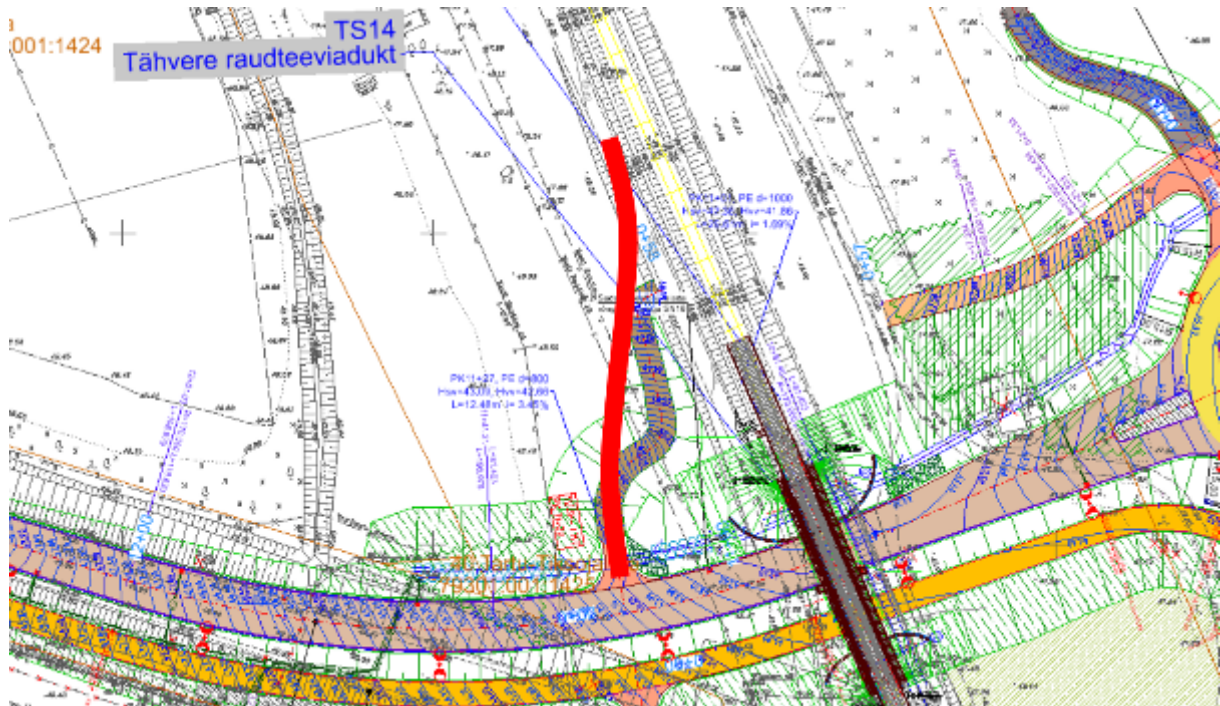
3. Muuta tee ehitusloa kõrvaltingimusega Tähtvere raudteeviadukti edela poolsele raudteemaa osale kavandatud juurdepääsu lahendust selliselt, et see ei kulgeks piki jalgratta- ja jalgteed, vaid see ristuks jalgratta- ja jalgteega ning kulgeks kinnistu piiri kõrvalt kuni olemasoleva teeni raudteemaal (alloleval joonisel näidatud punase



joonega). Projekti lahenduse kohaselt on selles kohas jalgratta- ja jalgteede kõrgus 1m võrra kõrgem projekteeritud sõiduteest ning nende vahel 4m laiune eraldusriba (1:4 kalle), kuid selles kohas on mõeldav ka jalgratta- ja jalgteede pikiprofiili langetamine, et tagada sujuvam pääs raudtee hooldusteele (jalgratta- ja jalgteede pikiprofiili joonis on toodud alloleval pildil). Jalgratta- ja jalgteede pikikalle on sellel lõigul 2,9%, mida on võimalik muuta natuke järsemaks. Anda kõrvaltingimusega võimalus seda pikikallet tööprojektiga muuta.

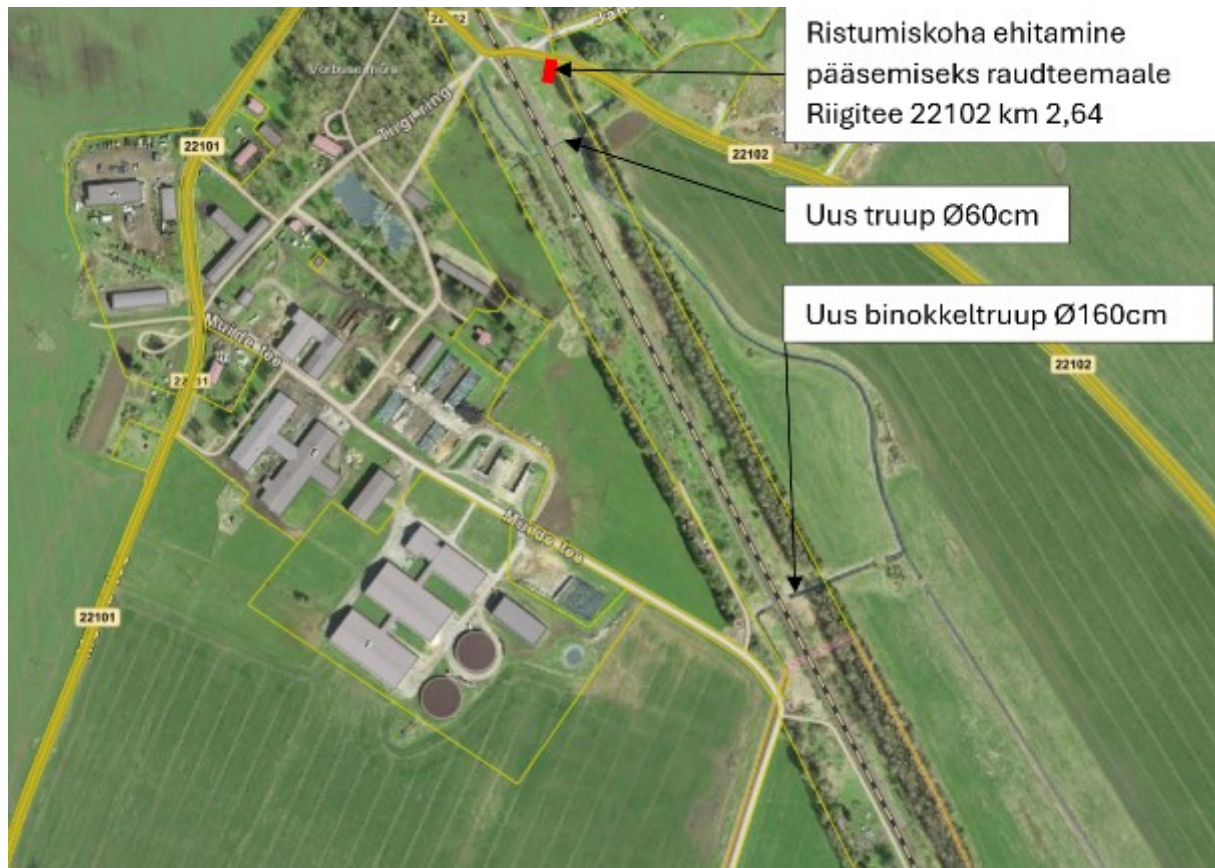


4. Muuta tee ehitusloa kõrvaltingimusega Tähtvere raudteeviadukti loode poolsele raudteemaa osale kavandatud juurdepääsu lahendust selliselt, et seal ei esineks järske pöördeid ning oleks kokku viidud sujuvalt olemasoleva raudtee äärses hooldusteedega (alloleval joonisel näidatud punase joonega).



5. Lisada tee ehitusloale kõrvaltingimus, mille kohaselt tuleb projekteeritud Vorbuse raudteeviadukti ja Vorbuse raudteeülesõidukoha vahelisele ida poolsele raudtee maa-alale juurdepääsu tagamiseks rajada ristumiskoht riigiteele 22102 Vorbuse–Kardla tee kilomeetrile 2,64, paigaldada Ø60cm (vajadusel suurem) truup ristumisel Vorbuse-Keskuse eesvoolukraaviga (2102360010540/006) ning paigaldada Ø160cm läbimõõduga binokkeltruup ristumisel Tiksoja ojaga (asukohad näidatud alloleval ortofotol). Truupide peal tuleb tagada raskeveokite liikumine.





6. Juurdepääs Vorbuse raudteeviadukti ja Vorbuse raudteeülesõidukoha vahelisele lääne poolsele raudtee maa-alale on tagatud Muide teelt. Selles osas pole vaja ehitusloale täiendavaid kõrvaltingimusi lisada.
7. Lisada tee ehitusloale kõrvaltingimus, mille kohaselt kohustub ehitaja enne TTJA-lt ehitusloa taotlemist ja ehitamisega alustamist koostama viaduktide tööprojektid ning raudteega seotud kommunikatsioonide ümberehitamise tööprojektid ning need esitama AS Eesti Raudteele kooskõlastamiseks.

#### Järgnevad tegevused:

- 1) Transpordiamet koostab uue vaideotsuse, millega tunnistatakse kehtetuks 28.08.2025 vaideotsus nr 1.2-2/25/13265-3 ning otsustatakse asi uuesti vastavalt käesolevas MEMO-s kokku lepitule.
- 2) Transpordiamet koostab ehitusloa muutmise korralduse, millega tunnistatakse Transpordiameti ehitusloa andmise korraldus osaliselt kehtetuks osas, mis puudutab Tähtvere ja Vorbuse raudteeviaduktide ehitamist ja lisatakse tee ehitusloale uued kõrvaltingimused lähtudes käesolevas MEMOs toodust.

AS Eesti Raudtee juhtis tähelepanu, et kuna Vaideotsuse vaidlustamise tähtaeg läheneb, siis on vajalik kohtuvaidluste vältimiseks, et Transpordiamet annaks uue haldusakti välja hiljemalt järgmise nädala esimeses pooles.